



Aktualna i prognozowana sytuacja meteorologiczna i hydrologiczna – raport nr 135

Sytuacja meteorologiczna

Stan na 24.06.2026, godz. 18:00 – opracowanie Centrum Meteorologicznej Ostrony Kraju IMGW-PIB

1. Najważniejsze zagrożenia: FALA UPAŁU, w kolejnych dniach BURZE

W najbliższych dniach prognozowana jest fala upałów obejmująca większość kraju, z temperaturą maksymalną 30–39°C (**lokalnie**). Kulminacja najwyższych wartości temperatury przypada na **27–28.06**. Od **28.06** wzrośnie niestabilność atmosfery – występować będą **burze z silnym deszczem, porywami wiatru do 75–80 km/h i lokalnie gradem**, po czym nastąpi stopniowe, postępujące od północnego zachodu, ochłodzenie.

2. Aktualne ostrzeżenia meteorologiczne w podziale na regiony ostrzeżeń (w formacie: nazwa zjawiska/stopień zagrożenia, czas ważności od – do)

UPAŁ / 2

- 25.06, godz. 12:00 – 27.06, godz. 10:00:** dolnośląskie (część powiatów), kujawsko-pomorskie (liczne powiaty), lubuskie (część), łódzkie (wszystkie), mazowieckie (większość – w tym powiat wołomiński), opolskie (wszystkie), śląskie (część), świętokrzyskie (część), wielkopolskie (liczne), zachodniopomorskie (część).
- 24.06, godz. 13:00 – 27.06, godz. 10:00:** dolnośląskie (zachód i północ), lubuskie (większość), wielkopolskie (część).

Uwaga, ostrzeżenia będą kontynuowane – w kolejnych dniach będzie zwiększany zasięg obszarowy a od soboty również spodziewane są ostrzeżenia **stopnia 3**.

Aktualna mapa ostrzeżeń na stronie:

<https://meteo.imgw.pl/dyn/index.html#osmet=true>.

3. Prognoza zagrożeń na najbliższe dni (doby dla poszczególnych dni od 07:30 danego dnia do 07:30 dnia następnego)

25.06 (czwartek)

- Upał / 2:** zachodnia, centralna i częściowo północna Polska.

26.06 (piątek)

- Upał / 2:** większość kraju.
- Upał / 1:** południe (Małopolska, Podkarpacie, część Śląska i Świętokrzyskiego).

27.06 (sobota)

- Upał / 2:** większość kraju.



2. **Upał / 3:** zachód i północny zachód (lubuskie, zachodniopomorskie) – bardzo wysokie temperatury.

28.06 (niedziela)

1. **Upał / 3:** rozległy obszar kraju (możliwa kulminacja do ~39°C).
2. **Burze / 1:** północ, północny zachód i częściowo centrum – opady, silny wiatr.

29.06 (poniedziałek)

1. **Burze / >=1:** miejscami w kraju, lokalnie grad i porywy do 80 km/h.

30.06 (wtorek)

1. **Burze / - :** głównie południowa połowa kraju.

Mapa zasięgu prognozowanych zjawisk:

<https://meteo.imgw.pl/dyn/index.html#pronieb=true>

Rekomendacje:

- Monitorowanie aktualizacji prognoz i ostrzeżeń IMGW w nadchodzących dniach,
- Przygotowanie służb i infrastruktury na falę upałów i potencjalne burze,
- Działania informacyjne dla ludności dot. ochrony przed wysoką temperaturą, tj. m.in.:
 - unikanie nadmiernego wysiłku i ekspozycji w najgorętszej porze dnia,
 - pasywnego zabezpieczenia mieszkań przed przegrzaniem (zamykanie okien w dzień, zastony),
 - regularne nawadnianie,
 - dbałość o szczególnie narażonych: dzieci, osoby starsze i z chorobami serca oraz o zwierzęta,
 - szczególna dbałość o to by zabezpieczyć samochody i dopilnować, aby nie pozostawały tam dzieci i zwierzęta),
 - uwaga na znaczny wzrost zagrożenia pożarowego w lasach

Więcej rekomendacji i analiz dotyczących wpływu upałów na samopoczucie w serwisie biometeorologicznym:

<https://biometeo.imgw.pl/>

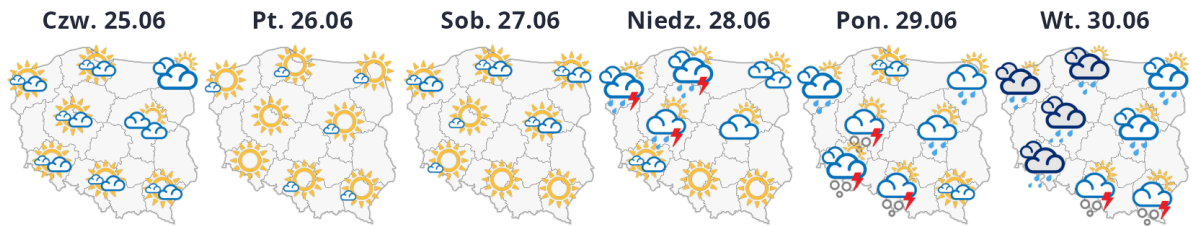
Synoptyczna prognoza pogody na kolejne 6 dni:



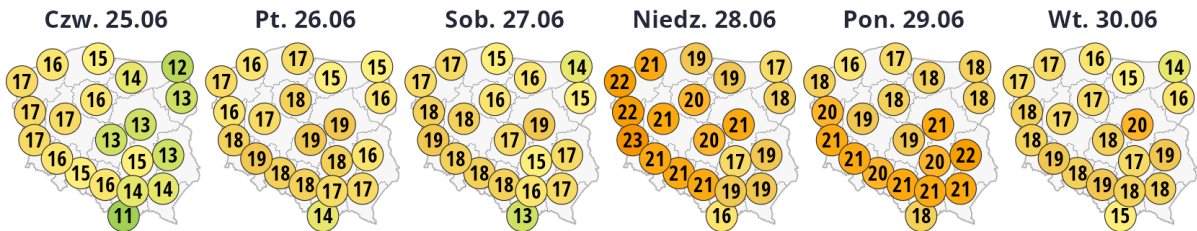
PROGNOZA SYNOPTYCZNA

Opracowano: 24.06.2026 17:50

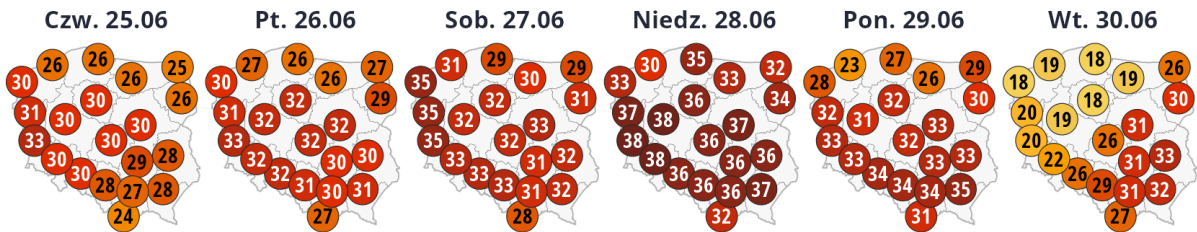
POGODA



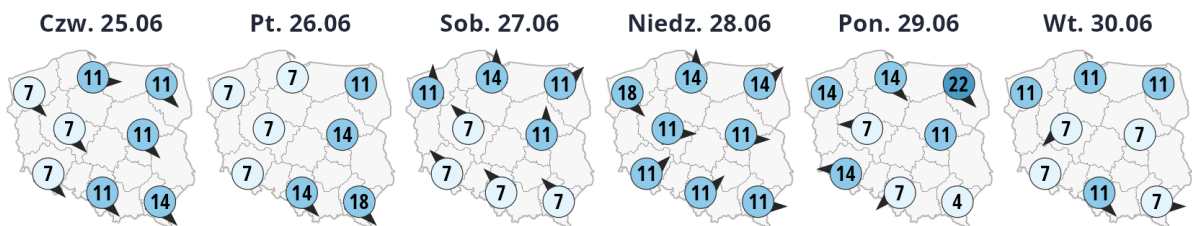
MINIMALNA TEMPERATURA W NOCY (°C)



MAKSYMALNA TEMPERATURA W DZIEŃ (°C)



WIATR (km/h)



Wizualizacja danych: dr Alan Mandat



Sytuacja hydrologiczna

Stan: 24.06.2026 godz. 14:00

Dziś na stacjach hydrologicznych stan wody układa się w strefie niskich stanów (60% stacji hydrologicznych), lokalnie średnich (37% stacji). Miejscami notowana jest także strefa wysokiej wody (3% stacji) (rys. 1).

W ciągu ubiegłej doby sytuacja hydrologiczna ulegała stabilizacji. Na rzekach obserwowano wyrównany przebieg stanu wody oraz tendencję spadkową, która na karpackich dopływach Wisły była wyraźna (po przejściu wezbrania opadowego). Nie notowano zagrożeń hydrologicznych innych niż susza hydrologiczna.

Liczba stacji notujących przepływ niżówkowy wynosi dziś 152 (to o 13 stacji więcej niż wczoraj). Obowiązują 31 ostrzeżeń przed suszą hydrologiczną.

Na stacjach hydrologicznych w Polsce nie zanotowano przekroczenia stanu alarmowego i ostrzegawczego.

Obowiązują ostrzeżenia hydrologiczne (rys. 2):

- **susza hydrologiczna (31 ostrzeżeń) na obszarze:** części dorzecza Wisły, w tym zlewnie Sanu, Wieprza, Łżanki, Radomki, Pilicy, Narwi, Biebrzy, Bugu, Liwca i Świdra, dolny odcinek Wisły, część dorzecza Odry, w tym zlewnie Warty, Czernej Wielkiej, Kanału Mosińskiego, Noteci a także zlewnie Iny i Płoni.

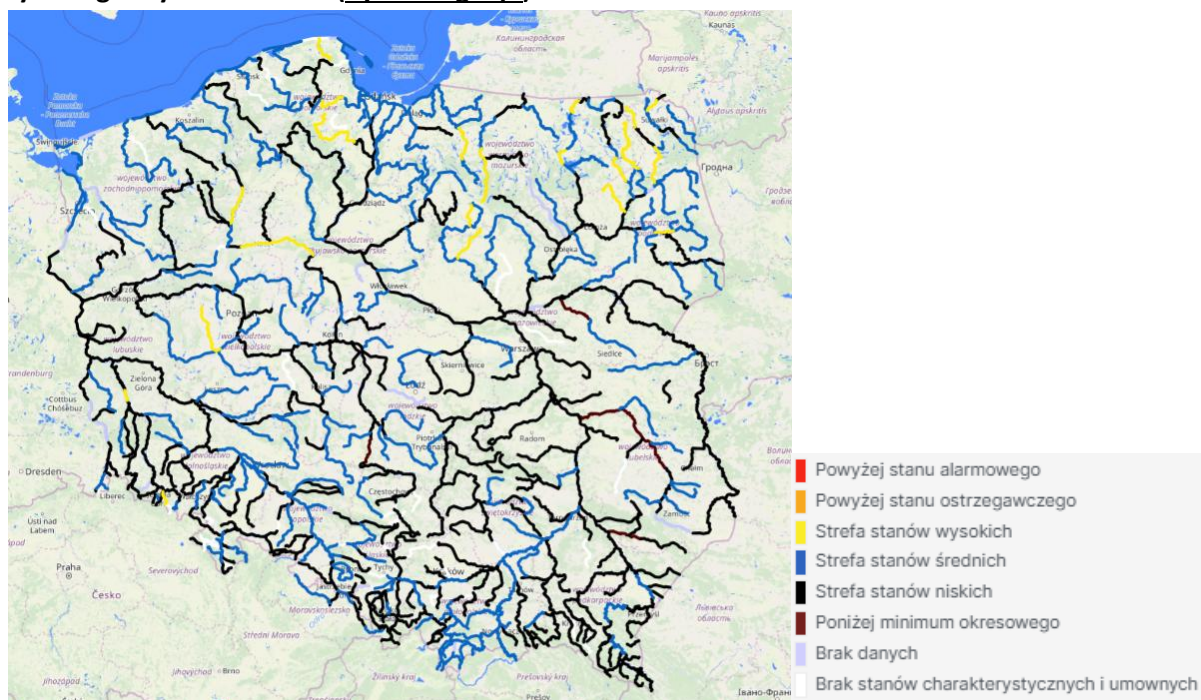
Dziś na rzekach notowane będą dalsze, niewielkie spadki stanu wody oraz stabilizacja głównie w strefie wody niskiej, lokalnie średniej, punktowo wysokiej. Miejscami wahania stanu wody będą wynikać z pracy urządzeń hydrotechnicznych.

W kolejnych dniach (do niedzieli) obserwowany będzie wyrównany przebieg i opadanie stanu wody, lokalnie wahania związane z pracą urządzeń hydrotechnicznych. Stan wody będzie układał się w strefie wody niskiej, lokalnie średniej i wysokiej.

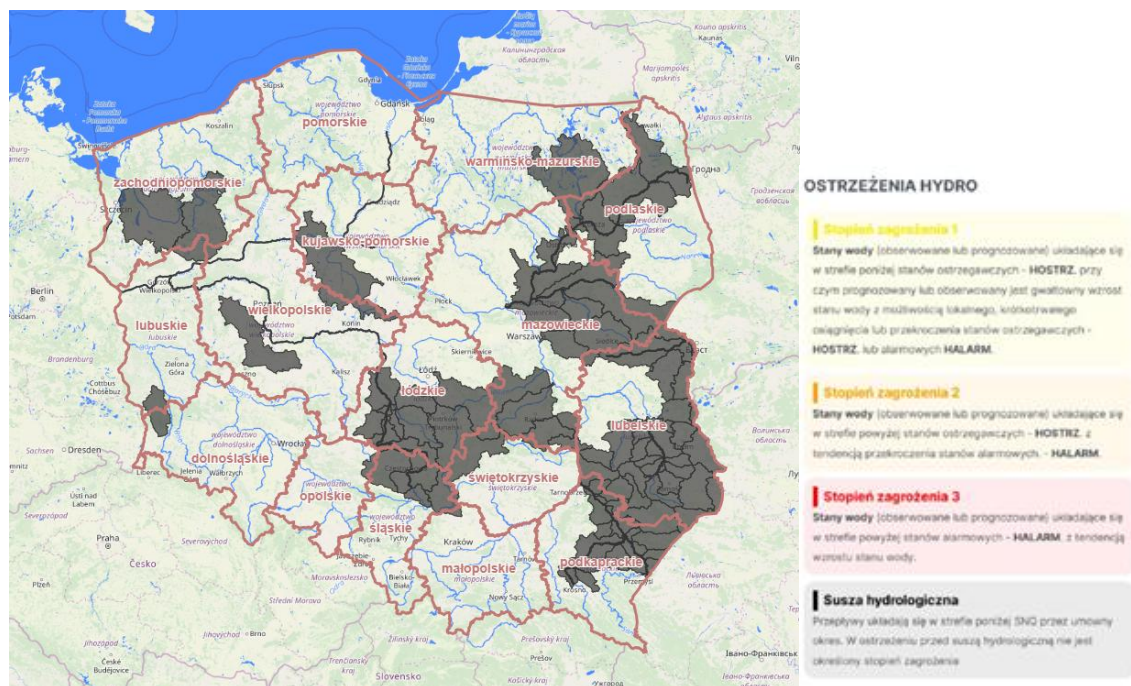
Przez cały najbliższy okres na stacjach hydrologicznych pozostających pod wpływem Morza Bałtyckiego przewidywane są niewielkie wahania poziomu wody w strefie wody średniej.

Zagrożenie suszą hydrologiczną będzie wzrastać, z uwagi na wysokie wartości temperatury powietrza, wysokie usłonecznienie i ewapotranspirację. Liczba stacji z przepływem poniżej średniego niskiego przepływu z wielolecia (SNQ) będzie rosła. Istnieje ryzyko wydania nowych ostrzeżeń przed suszą hydrologiczną.

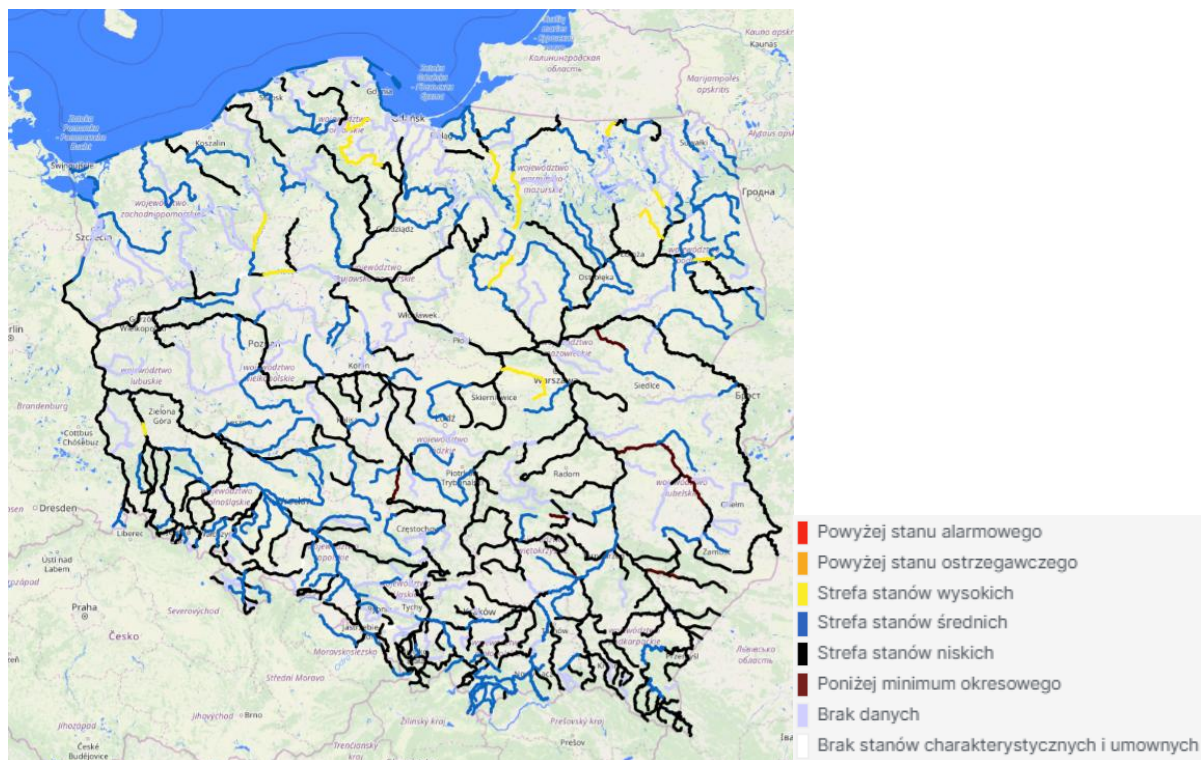
Aktualna sytuacja hydrologiczna, prognozy oraz ostrzeżenia dostępne zawsze w Serwisie hydrologicznym IMGW-PIB (hydro.imgw.pl).



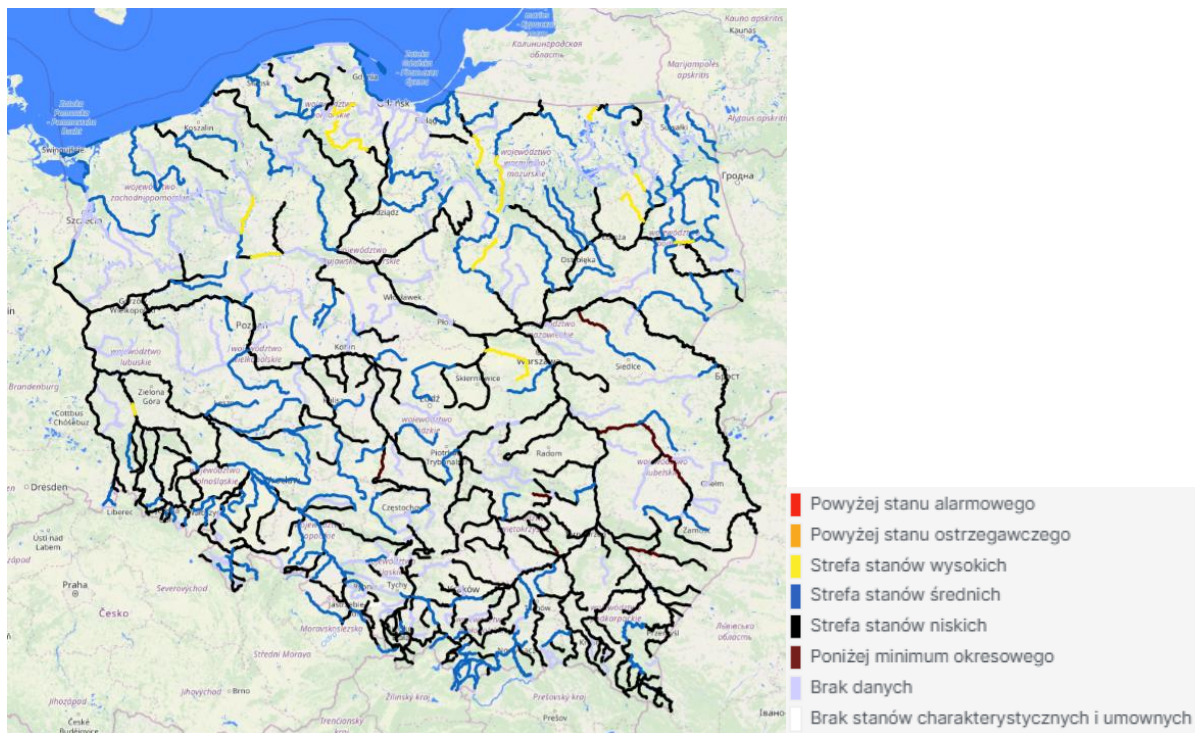
Rys. 1. Stan wody na rzekach w Polsce, stan na godz. 14:00 dnia 24.06.2026 r.



Rys. 2. Ostrzeżenia hydrologiczne, stan na godz. 14:00 dnia 24.06.2026 r.



Rys. 3. Prognoza hydrologiczna stanu wody, godz. 08:00 dnia 25.06.2026 r.



Rys. 4. Prognoza hydrologiczna stanu wody, godz. 08:00 dnia 26.06.2026 r.

Opracowanie: Centrum Hydrologicznej Osłony Kraju IMGW-PIB